

集集國民小學九年一貫課程總體課程計畫

壹、學校教學背景分析

一、學校沿革

- 民國前 14 年 10 月 1 日(西元 1898 年)設立集集公學校，創校至今已 115 年。
- 民國 57 年 8 月(西元 1968 年)改制為現名：南投縣集集鎮集集國民小學。
- 民國 90 年(西元 2001 年)歷經 921 震災後慈濟援建而新校園新風貌重建落成

二、地理環境

學校座落於濁水溪北岸，集集大山的西南面，校地面積 2.36 公頃。行政區隸屬於集集鎮吳厝里，鄰近多處行政機關，為本鎮核心地區之一。

本校現有普通班 9 班、巡資班 1 班、附設幼稚園 1 班，全校學生 210 人。學區包括集集里（1-11 鄰）、玉映里（1-9 鄰）、吳厝里（1-11 鄰）、廣明里（1 鄰），族群以閩南族群為主。

三、學校基本資料表

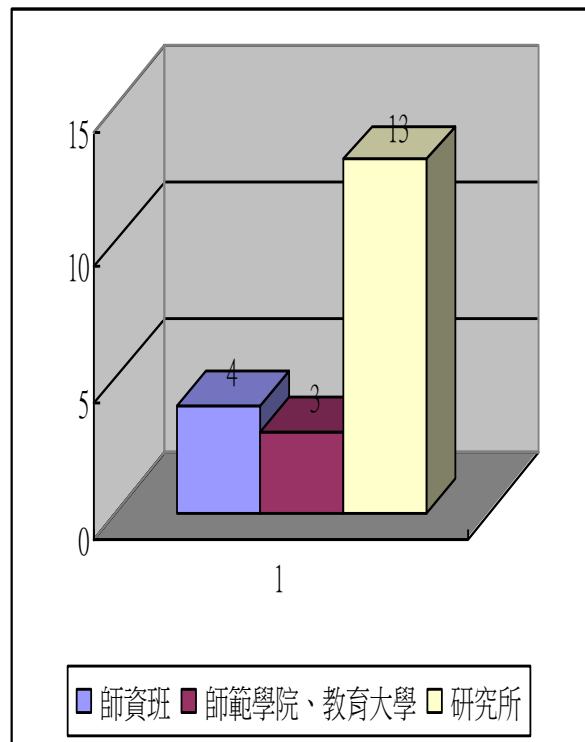
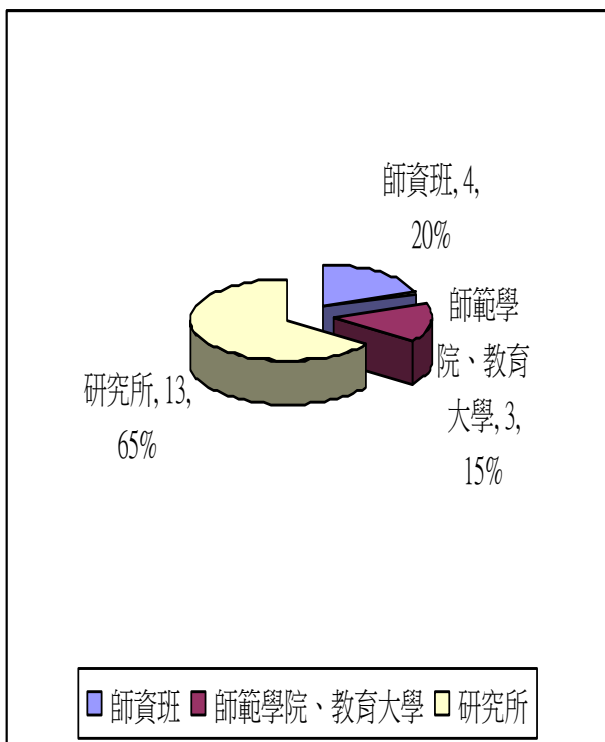
縣市別	南投縣		校名	集集國民小學
學校類型	小型(12 班以下)【普通班 9 班、幼稚園 1 班、巡資班 1 班】			
校址	55242 南投縣集集鎮吳厝里育才街 147 號			
電話	049-2762027	傳真	049-2763482	
網址	www.jjps.ntct.edu.tw			
E-mail	jjps@ms1.jjps.ntct.edu.tw			
校長	沈春木			
班級數及 學生人數	年級	班級數	學生數	
	一年級	1	20	
	二年級	2	40	
	三年級	1	25	
	四年級	1	31	
	五年級	2	31	
	六年級	2	33	
	巡資班	1	0	
	幼稚園	1	30	
	合計	10 (巡資班不算編制班級數)		180

四、教職員資料

職務	人數		
校長	1 人		
教師兼主任	教導主任 1 人、總務主任 1 人		
教師兼組長	教務組長 1 人、訓導組長 1 人		
職員	校護 1 人、工友 1 人		
級(科)任老師	年級	級任	科任
	一年級	1 人	科任教師 5 人 (含主任 2 人+組長 2 人) ※ 2688 代理及外聘支援教師 6 人
	二年級	2 人	
	三年級	1 人	
	四年級	1 人	
	五年級	2 人	
	六年級	2 人	
	巡資班	2 人	
	幼稚園	3 人	
	小計	14 人	
教育役	1 人		
總計	23 人 (教師平均年齡 35 歲)		

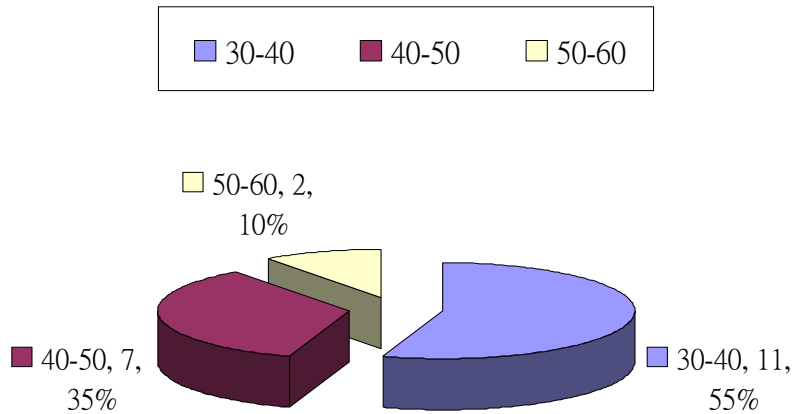
	師資班	師範學院 教育大學	研究所
人數	3	1	15

◎集集國小教師學歷分析表

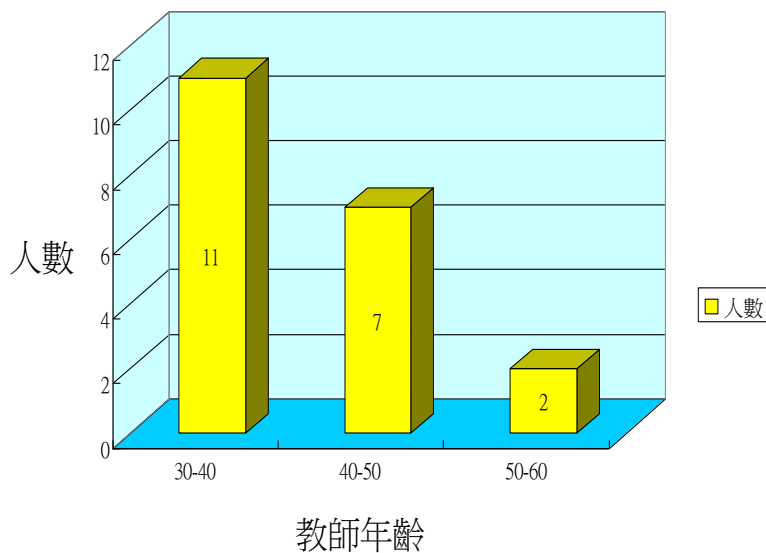


教師年齡分析表			
教師年齡	30-40	40-50	50-60
人數	11	7	2

集集國小教師年齡分析圖



集集國小教師年齡分析表



五、學校特色

- 一、推展游泳、健走等有氧運動，提升學童體適能。
- 二、實施扯鈴、跳繩、陶笛等多元化社團活動教學，發展學童才藝性向。
- 三、實施數學領域補救、加深加廣教學，實現『將每個學童帶上來』的理想。
- 四、發展「集集復集集」鄉土課程，結合社區資源教學，培養學童鄉土情懷。
- 五、設立幼稚班，強化學前教育。
- 六、設置資源班，照顧特殊兒童。

六、學校情境分析

因素	S(優勢)	W(劣勢)	O(機會點)	T(威脅點)	S(行動策略)
地理環境	<ol style="list-style-type: none"> 校園環境優雅，自然環境獨具特色，學區單純。 社區資源多。 	<ol style="list-style-type: none"> 位於市郊，出入較為不便。 	<ol style="list-style-type: none"> 戶外教學資源豐富，易發展學校特色。 	<ol style="list-style-type: none"> 與鄰近學校距離不遠，學生易流失。 	<ol style="list-style-type: none"> 建立學校文化及特色來留住學生。 善用社區資源多發展本位課程。
學校規模	<ol style="list-style-type: none"> 全校 12 班，適合發展學校特色。 教師深具團隊精神。 	<ol style="list-style-type: none"> 教師編制少，兼任行政工作，工作負荷大。 	<ol style="list-style-type: none"> 新校舍完成後學校規模完整。 對話暢通，學校氣氛和諧。 落實小班教學。 	<ol style="list-style-type: none"> 專科教師人數不足。 	<ol style="list-style-type: none"> 根據班群概念，重新組合教學資源。 規畫教室空間重新整合，美化環境，成為小而美的精緻教育園地。
硬體設備	<ol style="list-style-type: none"> 校園重建完成堅固、具整體性。 	<ol style="list-style-type: none"> 無實習教師辦公室及設施。 圖書室空間不足。 活動中心回音大。 電腦設備常出狀況。 	<ol style="list-style-type: none"> 新校舍完成後對學生學習有相當助益。 	<ol style="list-style-type: none"> 校區廣大，學生打掃不易。 若增班，將無普通教室可使用。 	<ol style="list-style-type: none"> 增取電腦及各項教學設備經費並建構寬頻校園網路。 修繕老舊校舍增加教室數量。
教師資源	<ol style="list-style-type: none"> 教師年輕化。 衝勁足、有熱忱，願意學習。 	<ol style="list-style-type: none"> 教師負擔重。 教師年輕，經驗較為不足。 	<ol style="list-style-type: none"> 教師進修風氣盛，意願高。 鼓勵班級特色，創造班級多元文化。 	<ol style="list-style-type: none"> 共同進修時間，較難配合。 	<ol style="list-style-type: none"> 實施教學視導帶領年輕教師。 規劃並落實學校本位教師進修。
行政人員	<ol style="list-style-type: none"> 對於處室工作能有效計畫、用心執行。 行政主管具衝勁，長於規畫。 	<ol style="list-style-type: none"> 教師需兼辦相當多之行政工作。 編制人員不足且需配合活動日漸增多。 	<ol style="list-style-type: none"> 行政人員能以身作則，並妥善規劃。 	<ol style="list-style-type: none"> 因應九年一貫課程，行政業務分工有待調整及突破。 	<ol style="list-style-type: none"> 重新建立分工職掌表並加強行政人員間分工合作。 增取替代役以補充人力。
學生狀況	<ol style="list-style-type: none"> 素質齊。 活潑開朗。 潛力十足，可塑性強。 	<ol style="list-style-type: none"> 部分缺乏自律行為。 	<ol style="list-style-type: none"> 重視生活教育，熱參與學校活動。 學習機會多。 同儕團體具約束力。 	<ol style="list-style-type: none"> 單親家庭或隔代教養人數多。 少子化社會影響，班級數呈現不穩定狀況。 	<ol style="list-style-type: none"> 規畫多元學習課程，讓學生快樂學習。 規畫補救教學計畫。

因素	S(優勢)	W(劣勢)	O(機會點)	T(威脅點)	S(行動策略)
家長配合	1.家長會組織健全。	2.部分家長忙於生計或過分重視紙筆成績。	1.提供家長成長機會，辦理親職教育。	1.家長漸少參與學校活動。	1.發揮家長會協調溝通功能。 2.組織班親會落實親師溝通。 3.因勢利導正確教育觀念。
社區資源	1.鄉土觀光資源豐富。	1.較缺乏有組織之整合。	1.多參與社區活動建立良性互動關係。	1.觀光重鎮，少數遊客不愛惜學校資源場有損壞公務情事發生。	1.建立整合機制，建立社區資源資料庫。

說明：

- 1.教師：年輕、充滿朝氣與活力、具教育熱忱、願意犧牲奉獻且大多具備特殊專長--如國術、扯鈴、美勞、電腦、田徑、跳繩、繪本教學、陶笛。
- 2.軟硬體：九二一震災，校舍全毀，重建工作於九十年三月廿六日完工。目前學校有全新的教室、活動中心、操場及電腦、藝文等專科教室。圖書在可口可樂公司及全國民眾的捐贈下，藏書上萬冊，91學年度寒假在台中師院學生協助下已完成圖書電腦化作業。101年度重新規劃圖書室配置，暑假完成圖書室整修。
- 3.社區：學校位於城鎮中心，擁有豐富的社區資源。如圖書館、衛生所、車站、鎮公所、特有生物保育中心、添興窯、綠色隧道等。
- 4.學生家長：學生家長從事工、商、農各三分之一。經濟作物以檳榔為主。家中經濟狀況大多為小康。但低收入戶、單親、隔代教養、外籍配偶等弱勢學生的比率偏高（75人，約佔三成七）。